

SEQUENCE 3: construire le dossier documentaire.

Plan de la SEQUENCE 3

Séance 1 : Compréhension de l'écrit

Séance 2 : Compréhension orale

Séance 3 : Syntaxe

Séance 4 : Vocabulaire

Séance 5 : Lecture d'élargissement

Séance 6 : Activités d'écriture

CORRIGES

séance n° 1 : Compréhension de l'écrit

Support de la leçon : Les caractères fondamentaux des mammifères

Objectifs de la séance :-lire une page documentaire ;lire une illustration ;mettre en relation le texte et l'illustration.**Plan de la séance** :-observation globale du document ;lecture du document ;analyse ;synthèse.**Durée de la séance** : 2 heures.**Documents à consulter** : dictionnaire, encyclopédie.

Séance n° 2 : Compréhension orale **Support de la leçon** : Trop de lézards mâles est fatal pour les femelles.**Objectifs de la leçon** :-développer l'écoute ; identifier le thème du texte écouté ;repérer la visée explicative du texte ;s'évaluer.**Plan de la leçon** :-écoute de l'enregistrement ; questions ; évaluation.**Durée de la leçon** : 1 heure.**Séance n° 3** : Syntaxe

Titre de la leçon : L'expression de l'opposition.

Objectifs de la leçon : identifier et produire des discours construits autour de l'expression de l'opposition ;manipuler les modalités du raisonnement, en particulier les articulateurs logiques qui ponctuent les différentes étapes de la réflexion et marquent les rapports logiques entre les idées exprimées (ici l'opposition).

Plan de la leçon :-observation ; applications.

Durée de la leçon : 1 heure.**Documents à consulter** : livre de grammaire.

Séance n° 4 : Vocabulaire. **Titre de la leçon** : Le vocabulaire lié aux écrits documentaires.**Objectifs de la séance** : découvrir le vocabulaire lié aux écrits documentaires et l'utiliser correctement.**Plan de la séance** : Observation d'exemples .Repérages Exercices.**Durée de la leçon** : 1 heure.**Documents à consulter** : dictionnaire, encyclopédie

Séance 5 : Lecture d'élargissement

Séance n° 6 : Activités d'écriture.**Titre de la leçon** : Constituer un dossier documentaire.**Objectifs de la séance** :-illustrer un texte ; relier texte et illustration;Composer une page documentaire ; composer un dossier documentaire.**Plan de la leçon** : rechercher des documents et des illustrations; repérer des liens et recomposer une page documentaire ;composer un dossier documentaire.**Durée de la séance** :1 heure .**Documents à consulter** : dictionnaire, encyclopédie ; **corriges**.

Séance n° 1 : Compréhension de l'écrit.

Déroulement de la séance :

Observe le document suivant et réponds aux questions.

Les caractères fondamentaux des mammifères

a/ Le corps de la souris est couvert de poils

Les poils (fig. 1) forment un pelage serré sur tout le corps, sauf sur la queue. De chaque côté du museau, des poils longs et sensibles constituent la moustache.

La présence de poils est un trait caractéristique des Mammifères.

Les poils sont solidement implantés dans la peau qui les produit. Ils sont constitués d'une substance cornée reconnaissable à son odeur quand elle brûle.

Remarque : Chez certains mammifères, on constate qu'il y a sous la peau (fig. 2) une épaisse couche de graisse.

D'autre part, la couleur, la longueur des poils, l'épaisseur de la fourrure sont très variables suivant les espèces et, pour une même espèce, suivant le milieu dans lequel l'animal vit. Ainsi l'hermine est brune en été, blanche en hiver.

b/ La température du corps de la souris est constante

Au toucher, le corps de la souris paraît chaud. Sa température, un peu plus élevée que celle de l'homme, est constante, comme la nôtre.

Les mammifères sont des animaux à température constante.

Mais comment se maintient cette température?

Rôle des poils et de la graisse.

Dans trois flacons A, B, C (fig. 3), on verse au même instant la même quantité d'eau à 37°. Les trois flacons sont alors placés à l'extérieur (cette expérience a été faite en hiver). On constate que la température de l'eau baisse dans les trois flacons.

Au bout de vingt minutes, l'eau est :

- à 12° en A ;
- à 19° en C, qui est entouré de lard ;
- à 22° en B, qui est entouré de peau.

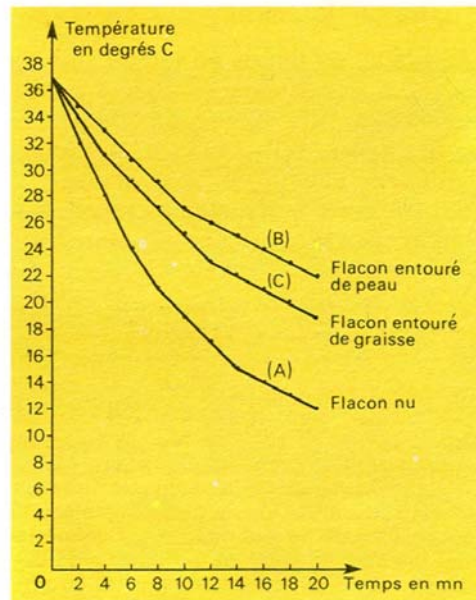
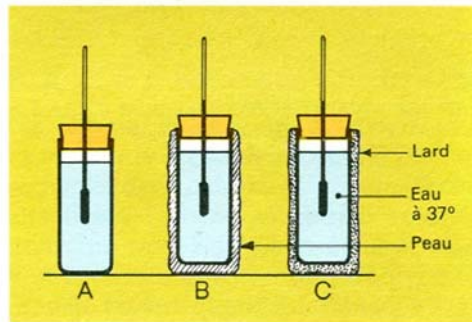
Donc la peau, la graisse ralentissent les pertes de chaleur, mais ne les empêchent pas.

Production de chaleur.

La température des mammifères ne peut donc être constante que si les pertes de chaleur sont compensées par une production équivalente. Or, nous savons que nous mangeons plus en hiver qu'en été, preuve qu'une partie des aliments produit de la chaleur.



2 Peau de Porc, vue en coupe. Sous la couche superficielle dans laquelle sont implantés les poils se trouve une épaisse couche de graisse.



3 Expérience montrant que les poils (flacon B) et le lard (flacon C) ralentissent les pertes de chaleur. Les courbes traduisent la vitesse de refroidissement de l'eau dans les flacons A, B, C. Dans chacun des trois flacons, la température de l'eau a été relevée toutes les deux minutes.

Questions :

Observation :

- 1- Quel est le titre du document ?
- 2- D'où est-il extrait ?
- 3- A qui s'adresse-t-il ?
- 4- De combien d'éléments se compose-t-il? Décris-les.

Analyse :

- 1- De quoi parle le texte ?
- 2- A-t-il un rapport avec les illustrations ?
- 3- Y a-t-il un rapport entre les trois illustrations ?
- 4- Quel mammifère est cité pour l'exemple et l'expérience ?
- 5- Que veut-on démontrer ?
- 6- Relève dans le texte les éléments qui renvoient aux illustrations.
- 7- Que nous apprend le texte portant le n° 3, en bas de page, à droite ?
- 8- Compare le début du texte (1^{er} paragraphe) et le dernier paragraphe. Que peut-on dire du contenu ?
- 9- Quelle information nous apporte le reste du texte ? Sous quelle forme ?
- 10- Dans quelle classe d'animaux sont classées les souris ? Pourquoi ? Que signifie ce mot ? Regarde dans le dictionnaire.
- 11- A quoi est comparée la température du corps de la souris ?
- 12- Qu'est-ce que le texte se propose de démontrer ?
- 13- Par quel moyen ?
- 14- A quelle période a été réalisée cette expérience ?
- 15- La peau et la graisse empêchent-elles les pertes de chaleur ?
- 16- Que font-elles alors ?
- 17- Relis le dernier paragraphe. Quelle est la condition qui permet de conserver cette température constante chez les mammifères ?
- 18- Comment les mammifères assurent-ils cette production de chaleur équivalente ?

Retiens :

Pour faciliter la compréhension, le discours explicatif comporte parfois des tableaux, des schémas, des illustrations, des graphes, une mise en page avec des titres et des caractères de tailles et de couleurs différentes.

Séance n° 2 : Compréhension orale

ANNEXE

Texte de l'enregistrement de la séance de compréhension orale

Trop de lézards mâles est fatal aux femelles

Un excès de mâles dans une population de lézards communs (*Lacerta vivipara*) provoque la disparition progressive des femelles ! C'est l'étonnante conclusion d'une étude menée par Jean-François Le Galliard et ses collègues du CNRS et de l'Ecole normale supérieure.

On supposait en effet jusqu'à présent que le déséquilibre de la répartition des sexes dans une population se régulaient naturellement. En étudiant des populations de lézards au sex-ratio artificiellement biaisé, les chercheurs ont observé au contraire que, lorsque les femelles sont minoritaires, elles subissent la violence des mâles, soucieux d'assurer leur reproduction dans un contexte de compétition accrue. Ils les griffent, allant jusqu'à leur arracher la partie superficielle de la peau avant la fin de la mue.

Des comportements qui augmentent la mortalité des femelles. Un cercle vicieux s'enclenche alors, véritable « piège évolutif » susceptible de conduire à l'extinction de la population.

R.N., *Science et vie*, n° 1061, février 2006.

Déroulement de la séance :

Ecoute l'enregistrement une fois, lis les questions, écoute le texte une deuxième fois puis réponds aux questions.

Questions

- 1- Par quel mot commence le titre ?
- 2- Quel autre mot du titre y renvoie ?
- 3- Quel mot du début du texte reprend le sens du premier mot du titre ?
- 4- Réécoute l'enregistrement :
 - a- Note les mots qui renvoient à l'idée de la répartition des sexes dans les populations de lézards.
 - b- Classe-les selon qu'ils renvoient aux mâles ou aux femelles.
 - c- Quelle conclusion peut-on en tirer ? Quelle expression du texte justifie la réponse ?
- 5- Quelle conséquence ce déséquilibre engendre-t-il chez les mâles ?
- 6- Pourquoi ?
- 7- Comment se manifeste leur agressivité ?
- 8- Quelle la conséquence de ces comportements des mâles vis-à-vis des femelles ?
- 9- Quel danger représente cette conséquence pour la population des lézards ?
- 10- Réécoute l'enregistrement et vérifie tes réponses. Corrige éventuellement.

Séance n° 3 : Syntaxe

Déroulement de la séance :

Exercice 1 : Lis attentivement les phrases suivantes et réponds aux questions.

- 1- Les femelles des lézards sont peu nombreuses, pourtant les mâles les agressent, ce qui augmente leur mortalité.
- 2- On supposait jusqu'à présent que le déséquilibre de la répartition des sexes dans une population se régulait naturellement, cependant, chez les lézards, les femelles subissent les violences des mâles lorsqu'elles sont minoritaires.
- 3- Les mammifères sont des animaux à température constante mais la température ne peut être constante que si les pertes de chaleur sont compensées par une production équivalente.
- 4- La souris blanche, étant facile à élever en cage, est un petit mammifère sur lequel on peut faire de nombreuses expériences. En revanche, ce n'est pas le cas de sa sœur sauvage, la souris grise.
- 5- On a longtemps cru que si les feuilles des arbres mouraient, c'était parce que les arbres les abandonnaient. Or, il semble que cela ne soit pas la bonne explication.
- 6- Lorsqu'un être humain s'éteint de vieillesse, ce n'est pas parce que ses fonctions organiques se sont dégradées les unes après les autres mais parce que la mort est programmée en lui.

Questions :

- Quels rapports logiques sont exprimés dans ces phrases ?
- Relève les mots qui servent à exprimer ce rapport.

Exercice 2 :

- 1- Dans les phrases suivantes, des faits s'opposent.
 - a- Coordonne les deux propositions de chaque phrase en employant : mais – et – pourtant – cependant.
 - b- Subordonne une proposition à l'autre à l'aide des locutions conjonctives suivantes : bien que – alors que – tandis que.
 - c- Compare les phrases obtenues en a et en b. Quelle(s) remarque(s) peut-on faire sur l'emploi des temps et modes ?
- 2- Les végétaux se présentent sous des aspects extrêmement variés / on peut les diviser en deux grands groupes.
- 3- Des plantes cultivées à contre-saison voient leurs feuilles jaunir en plein été / la température et la luminosité sont optimales.
- 4- Les mammifères soient dotés de peau et de graisse / cela ne leur permet pas d'empêcher les pertes en chaleur.

Retiens :

Pour les propositions coordonnées, on emploie l'indicatif.

Pour les propositions subordonnées,

- on emploie le subjonctif après « bien que ».
- on emploie l'indicatif après « alors que » et « tandis que ».



Séance n° 4 : Vocabulaire

Déroulement de la séance :

Exercice 1 :

Redonne à chaque mot sa définition.

Les mots :

- 1- une anthologie
- 2- un atlas
- 3- un catalogue
- 4- un dictionnaire
- 5- une encyclopédie
- 6- un dictionnaire encyclopédique
- 7- un guide
- 8- un manuel.

Les définitions :

- a- Ouvrage qui expose les connaissances essentielles sur un sujet (un art, une science, une technique). Les livres scolaires en font partie.
- b- Recueil de morceaux choisis de plusieurs œuvres littéraires ou musicales différentes.
- c- Livre ou brochure contenant une liste d'articles. Il s'agit généralement de produits proposés à la vente.
- d- Ouvrage dans lequel on explique des connaissances, de manière thématique ou selon l'ordre alphabétique.
- e- Recueil de cartes géographiques, historiques ou astronomiques.
- f- Ouvrage qui, en plus des informations sur les mots eux-mêmes, contient des explications sur ce que représentent ces mots (choses, personnes).
- g- Recueil de mots classés par ordre alphabétique, proposant, par exemple, des explications sur ces mots ou leur traduction dans une autre langue.
- h- Ouvrage qui donne des renseignements utiles dans un domaine spécialisé (tourisme, jardinage...)

Exercice 2 :

Fais correspondre chaque document à l'information qu'il permet d'obtenir.

Documents :

- 1- un dictionnaire
- 2- une encyclopédie
- 3- une carte routière
- 4- un journal
- 5- un catalogue

L'information :

- a- le nombre de kilomètres entre Alger et Tizi-Ouzou
- b- la matière avec laquelle est fabriqué un vêtement
- c- le sens d'un mot
- d- la nourriture au Moyen-âge

e- le temps qu'il fera demain.

Exercice 3 :

Complète le texte ci-dessous avec les mots suivants : écrits documentaires, images, cassettes, documentaires, informatiques, document, livre, écrits.

1- Les sourcespeuvent être sonores (.....audio ou vidéo),(CD-ROM) à base d'.....(photos, films, diapositives)ou écrits (....., prospectus) etc.

Lesque l'on peut utiliser pour trouver une information sont très nombreux.

2- Quand on cherche une information, il faut choisir leou l'ouvrage qui a des chances de la contenir. Il est nécessaire de savoir quels sont lesqui existent , leur contenu et leur usage.

Séance n° 5 : Lecture d'élargissement.

Lis attentivement le texte et réponds aux questions :

Le papier imperméable sur lequel on peut écrire

Qui n'a pas poussé un jour un grand cri en renversant du café sur un document important ? Plus de raisons de s'inquiéter. Le papier imperméable sur lequel on peut continuer à écrire est annoncé. Cette découverte a été faite par hasard dans une petite société américaine de deux personnes, Ecology Coating, située à Acron, dans l'Ohio.

En juin 2005, Sally Ramsey, chimiste de 63 ans, s'apprête à faire une expérience. Son entreprise s'est spécialisée dans les substituts de peinture appliqués en couche très fine grâce à des nano-particules. « *Je voulais montrer à un client potentiel qu'un de nos produits destiné à enduire des plastiques séchait rapidement sous ultra-violets* », se souvient-elle. Mais l'expérience ne se déroule pas comme prévu. « *Je tache mes vêtements, et du produit tombe sur le sol, que j'avais protégé avec du papier.* » Pour rattraper cette maladresse, Mme Ramsey récupère les feuilles et les sèche aux ultra-violets « *afin de les jeter en toute sécurité* ».

Scientifique dans l'âme, elle est tentée de regarder « *si le papier présente des propriétés intéressante* ». Bingo ! « *Alors que l'apparence, la couleur, la souplesse n'ont pas changé, alors que je suis même déçue de pouvoir écrire sans problème à l'encre ou à la peinture, je passe les feuilles sous l'eau et me rends compte qu'elles sont totalement imperméables !* » Le procédé est visiblement pérenne. « *J'ai encore des feuilles qui trempent depuis juin et sur lesquelles j'ai écrit. Rien n'a disparu.* » Mme Ramsey en a même sorti certaines de l'eau, écrit à nouveau dessus, puis les a replongées. Encre et papier restent intacts.

Le papier imperméable n'est pas un produit nouveau, mais il est cher – 30 dollars les 50 feuilles – car sa fabrication nécessite de le mélanger à du vinyle ou du polypropylène. La découverte de Mme Ramsey devrait permettre de diviser par 10 son coût de fabrication. « *On doit pouvoir utiliser du papier ordinaire. Ce sera plus facile à fabriquer et moins nocif pour l'environnement* », explique Mme Ramsey, dont l'entreprise, trop petite pour produire elle-même cette découverte, négocie actuellement avec des fabricants.

Ecology Coatings affûte désormais ses arguments commerciaux. La société affirme que ce papier pourrait en premier lieu servir aux groupes de logistique comme DHL ou FedEx, pour protéger les étiquettes des colis et éviter l'actuel emballage plastique. Les documents officiels importants pourraient aussi être imprimés sur du papier imperméable. L'entreprise évoque aussi la création de surfaces imperméables – sacs de couchage ou équipements de sport – sur lesquelles pourraient être écrits toutes sortes de messages

ERIC LESER (correspondant),
Le Monde, 19 décembre 2005

Questions :

1- D'après le titre, il va être question de :

- a- un manteau imperméable sur lequel on peut écrire ;
- b- un papier sur lequel on peut écrire mais qui ne résiste pas à l'eau ;
- c- un papier sur lequel on peut écrire et qui résiste à l'eau.

Relève la bonne réponse.

2- Ce texte parle d'une découverte importante. Cette découverte est :

- a- fortuite ;
- b- a été faite suite à des recherches approfondies ;
- c- a été faite à l'issue d'une expérience qui a été faite spécialement à cet effet.

Relève la bonne réponse. Relève le passage du texte qui justifie ta réponse.

3- Cette découverte a été faite :

- a- aux Etats Unis ;
- b- au Canada ;
- c- en Europe.

Relève la bonne réponse

4- D'après le texte, le papier imperméable est-il un produit tout nouveau qui n'existait pas auparavant ?

5- La découverte de Mme Ramsey est intéressante parce que:

- a- le produit est une grande nouveauté ;
- b- on a ajouté du polypropylène et du vinyle à la fabrication du papier pour le rendre imperméable ;
- c- grâce à elle, la fabrication du papier imperméable sera moins coûteuse et plus écologique.

Relève la bonne réponse.

6- Relis le dernier paragraphe et relève les domaines d'utilisation (ou d'exploitation) du papier imperméable préconisés par la société de Mme Ramsey.

Séance n° 6 : Activités d'écriture

;Déroulement de la leçon :

Activité 1 :

Cherche des renseignements sur Louis Pasteur et compose une page documentaire pour le faire découvrir à tes camarades.

- Rédige un court texte.
- Trouve une photo de ce savant et/ou une illustration en rapport avec les informations présentées pour illustrer ton texte.
- Présente le tout sur une page.

Activité 2 :

Trouve des renseignements sur Edourd Jenner (évoqué dans le chapeau du texte de compréhension écrite).

- rédige un court texte et trouve une illustration en rapport avec sa découverte.
- Présente le tout sur une page.

Activité 3 :

Relie chaque découverte au savant qui l'a faite :

Les découvertes :

- 1- La théorie de l'évolution.
- 2- Les lois de l'hérédité.
- 3- La découverte de la dynamite.
- 4- Le bacille de Koch (tuberculose).
- 5- Le téléphone.
- 6- Le radium.

Les savants :

- a- Alfred Nobel
- b- Pierre et Marie Curie
- c- Charles Darwin
- d- Robert Koch
- e- Joan dit Grégor Mendel.
- f- Alexandre Graham Bell.

Activité 4 :

Choisis une découverte parmi celles qui sont proposées dans l'exercice 3. Rédige un court texte pour expliquer ce qu'elle a changé dans le monde.

Trouve des illustrations en rapport avec le contenu de ton texte.

Présente le tout sur une page.

Activité 5 :

En procédant comme indiqué dans l'activité précédente, réalise un dossier documentaire sur quelques unes des découvertes et inventions scientifiques qui ont bouleversé le monde.



CORRIGES

1. Compréhension écrite:

Observation :

- 1- Titre : Les caractères fondamentaux des mammifères.
- 2- Ce document est extrait d'un manuel scolaire de biologie.
- 3- Il s'adresse aux élèves de 6^{ème} (programme français).
- 4- Il comporte un titre, des sous-titres, un texte, une photo, des représentations graphiques.

Analyse :

- 1- Le texte parle des caractères fondamentaux des mammifères.
- 2- Oui, il y a un rapport entre le texte et l'illustration.
- 3- Oui, il y a un rapport entre les 3 illustrations : la 1^{ère} montre une photo de peau de porc vue en coupe ; la 2^{ème} et la 3^{ème}, l'expérience réalisée sur la vitesse de refroidissement de l'eau dans les flacons.
- 4- La souris.
- 5- Que la présence de poils est un trait caractéristique des mammifères et que la température du corps de la souris (et des mammifères) est constante.
- 6- On peut lire dans le texte : (fig.1) (dans les flacons A.B.C) et (fig.3).
- 7- Il explique les deux illustrations représentant l'expérience relatée dans le texte.
- 8- Le dernier paragraphe est la confirmation de ce qui a été avancé au début.
- 9- Le reste du texte nous apporte une démonstration avec une expérience, donc une preuve.
- 10- Les mammifères. Ce mot veut dire : « porteur de mamelles ».
- 11- A celle de l'homme.
- 12- Que la température du corps de la souris (et donc des mammifères) est constante et comment se maintient cette température.
- 13- Au moyen d'une expérience.
- 14- Cette expérience a été réalisée en hiver.
- 15- Non, la peau et la graisse n'empêchent pas les pertes de chaleur.
- 16- Elles ralentissent ces pertes mais ne les empêchent pas.
- 17- Elle ne peut être constante que si les pertes de chaleur sont compensées par une production équivalente.
- 18- Pour assurer cette production, les mammifères mangent plus en hiver qu'en été.

2. Compréhension orale :

- 1- Le titre commence par le mot « trop ».
- 2- « est fatal »
- 3- C'est le mot « excès » qui reprend le sens du 1^{er} mot du titre.
- 4- Trop – excès – déséquilibre de répartition des sexes – minoritaires.
- 5- Les mâles : trop, excès.

Les femelles : minoritaires

- 6- L'expression « déséquilibre de la répartition des sexes » est l'expression du texte qui résume la conclusion qu'on peut tirer.

3. Syntaxe :

Exercice 1 :

- 1- Une opposition de faits est exprimée dans ces phrases. Les mots par lesquels cette opposition est exprimée sont, suivant leur ordre d'apparition dans les phrases de 1 à 5 : pourtant, cependant, mais, en revanche, or, mais.

Exercice 2 :

a- **Coordination des propositions** : il y a plusieurs possibilités, par exemple :

- 1- Les végétaux se présentent sous des aspects extrêmement variés. On peut **cependant** les diviser en deux grands groupes.
2- Les plantes cultivées à contre-saison voient leurs feuilles jaunir en plein été. **Pourtant**, la température et la luminosité sont optimales.
3- Les mammifères sont couverts de peau et de graisse **mais** cela ne leur permet pas d'empêcher les pertes en chaleur

b- **Subordination** :

- 1- **Bien que** les végétaux se présentent sous des aspects extrêmement variés, on peut les diviser en deux grands groupes.
2- Des plantes cultivées à contre-saison voient leurs feuilles jaunir en plein été **alors que** la température et la luminosité sont optimales.
3- **Bien que** les mammifères soient dotés de peau et de graisse, cela ne leur permet pas d'empêcher les pertes en chaleur.

Attention ! Remarque bien l'emploi du subjonctif après « bien que ».

4. Vocabulaire :

Exercice 1 :

1+ b, 2+ e, 3+ c, 4+ g, 5+ d, 6+ f, 7+ h, 8+ a.

Exercice 2 :

1+ c, 2+ d, 3+ a, 4+ e, 5+ b.

Exercice 3 :

Ordre d'apparition des mots dans les paragraphes :

- documentaires, cassettes, informatiques, images, livres, écrits...
- documents, écrits, documentaires.

5. Lecture d'élargissement :

- 1- papier sur lequel on peut écrire et qui résiste à l'eau.
2- fortuite. (Cette découverte a été faite **par hasard**.)
3- Aux Etats-Unis (dans une petite société américaine située à Acron, dans l'Ohio).
4- Non.
5- Dans le fait d'être moins coûteuse et plus écologique
6- En 1^{er} lieu, servir au groupe de logistique DHL ou FedEx pour protéger les étiquettes des colis et éviter l'actuel emballage plastique.
- imprimer des documents officiels importants

- créer de surfaces imperméables : sacs de couchage ou équipements de sport sur lesquels pourraient être écrits toutes sortes de messages.

Activités d'écriture : Activité 1 : Production libre. Activité 2 : 1+c, 2+e, 3+ a, 4+d, 5+f, 6+b. Activité 3 : Production libre Activité 4 : Production libre Activité 5 :

Production libre.

Grille d'auto-évaluation. Vérifie que tu as bien fait ceci et corrige éventuellement ton travail.

		Oui	Non
Présentation générale	1- J'ai bien organisé les différents éléments de mon dossier.		
	2- J'ai bien veillé à mettre en valeur les titres et les sous-titres.		
	3- Mon dossier est agréable à regarder		
Structure du texte	4- J'ai bien organisé mon texte.		
	5- J'ai vérifié que chaque partie de mon texte correspond au sous-titre que je lui ai donné.		
Contenu et sens	6- J'ai donné des informations et des explications sur le thème annoncé		
	7- J'ai présenté mes informations de façon claire pour qu'elles soient comprises par tout le monde.		
	8- J'ai choisi des illustrations en relation avec les aspects importants de mon texte.		
	9- J'ai écrit des légendes qui aident à mieux comprendre les photos.		
	10- Je suis resté(e) neutre.		
Langue	11- J'ai employé un vocabulaire précis.		
	12- J'ai relié les phrases de chaque partie.		
	13- J'ai utilisé des phrases nominales pour les titres.		
	14- J'ai conjugué les verbes au présent de l'indicatif.		
	15- J'ai corrigé les fautes d'orthographe.		
	16- J'ai vérifié la ponctuation.		